

GEMEINDE DALHEIM

Gemengeplaz • L-5680 DALHEIM

Notdienste : Ambulanz / Feuerwehr : 112

Polizei : 113

SCHÖFFENRAT

MOUSEL-SCHMIT Marie-Ange, Bürgermeisterin

MARX Arsène, Schöffe

MANGERICH Joseph, Schöffe

GEMEINDESEKRETÄR

THINES René

☎ 23 60 53 – 29

☎ 23 60 53 50

EINWOHNERMELDEAMT

PHILIPPI Hervé

☎ 23 60 53 – 25

☎ 23 66 17 29

ENTRINGER-WEIMERSKIRCH Eliane ☎ 23 60 53 - 25

(ab dem 02.01.2007)

Öffnungszeiten :

08.00 – 11.30 Uhr (Montag bis Freitag)

13.00 – 17.00 Uhr (Montag, Dienstag, Mittwoch, Freitag)

15.00 – 19.00 Uhr (Donnerstag)

GEMEINDEEINNAHME

KIEFFER Myriam

☎ 23 60 53 – 21

☎ 23 66 17 29

Öffnungszeiten :

08.00 – 11.30 Uhr (Montag bis Freitag)

GEMEINDETECHNIKER

STREEF Claude

☎ 23 60 53 23

☎ 23 60 53 50

GEMEINDEATELIER

MILBERT Roland

☎ 23 67 65 08 – 20

RECYCLING PARK, 46, Waasserklapp, L-5681 Dalheim

Öffnungszeiten :

(02.12.2006 – 31.03.2007)

Dienstag

14.00 – 18.00 Uhr

Donnerstag

Geschlossen

Samstag

14.00 – 18.00 Uhr

Inhaltsverzeichnis :

Gemengebuet N° 2
Dezember 2006

IMPRESSUM

Herausgeber :
Schöffenrat in Zusammenarbeit
mit der Gemeindeverwaltung

Fotos :

HOPP Steve
MULLER Jean-Claude
MILBERT Roland
STREEF Claude

Druck :
Imprimerie Mil Schlimé
Bertrange

Verteilung :
Gratis an alle Haushalte der Gemeinde
Dalheim

Pfarrer Marcel GROFF geht in Rente	2
Gemeinde Dalheim	3
Interkommunales Syndikat SIGRE	4
Sitzungsberichte des Gemeinderates	5
Vereinsubsidien 2006	10
Vereine der Gemeinde Dalheim	11
Trinkwasseranalyse	12
Schutz vor Einbrüchen	13
Verbesserungen im öffentlichen Transport	14
Geschwindigkeitskontrolle in Filsdorf	18
Projekt interkommunale Kindertagesstätte	19
Schülertransport	20
Weihnachtsfeier in der Schule	21
Infrastrukturarbeiten – Fotos (siehe französische Fassung)	22

Interkommunales Syndikat SIGRE

Öffnungszeiten der Deponie Muertendall

Die Öffnungszeiten der Deponie Muertendall sind wie folgt festgelegt: Montag bis Freitag durchgehend von 8.00 bis 17.00 Uhr.

Wegen den öffentlichen Feiertagen ist die Deponie zusätzlich an folgendem **Samstag** geöffnet:

23.12.2006, durchgehend von 8.00 bis 15.00 Uhr.

Folgende Abfallarten können angeliefert werden: Haus- und Sperrmüll (166,09 €/t), Grünabfälle (35,00 €/t), Bauschutt (4,00 €/t), behandeltes Holz (75,00 €/t), Schrott (gratis), Autoreifen ohne Felgen (135,00 €/t), Kartonagen (25,00 €/t), Mischpapier (30,00 €/t), Hohlglas (15,00 €/t), Styropor (20,00 €/m³), PE-Folien (40,00 €/t).

Qualitätskompost (aus Grünabfällen) in Feinkörnung von 0-15 mm kann zum Preis von 17,50 € pro t resp. 15,00 € für Mengen über 10 t in loser Form oder im 40 Liter Pfandsack zum Preis von 2,00 € (0,25 € Pfand inbegriffen) im Muertendall abgeholt werden.

Weitere Informationen werden erteilt unter der Telefonnummer 77 05 99 1.

**SITZUNG DES GEMEINDERATES
VOM 31. MAI 2006**

Anwesend : MOUSEL-SCHMIT Marie-Ange, Bürgermeisterin, MARX Arsène und MANGERICH Joseph, Schöffen, ERNSTER Francine, HEISBOURG Joseph, LINDEN-SCHARLÉ Liz, STEICHEN Paul und WATGEN Steve, Gemeinderäte, THINES René, Gemeindesekretär.

Abwesend : LOOS Victor, Gemeinderat

Der Gemeinderat fasst folgende Beschlüsse:

1° genehmigt die Organisation der Vor- und Primärschulen der Gemeinde Dalheim für das Schuljahr 2006/2007.

2° beschliesst mit fünf gegen drei Stimmen (ERNSTER, LINDEN-SCHARLÉ, WATGEN) den Schülertransport in der Gemeinde Dalheim für das Schuljahr 2006/2007 wie folgt umzuändern:

- Einen Fahrplan für die Kinder der Ortschaften Filsdorf und Welfringen, und
- Einen Fahrplan für die Kinder der Vorschule und der zwei ersten Primärklassen der Ortschaft Dalheim.

3° mit Wirkung ab dem 01.11.2005 wird der Mietvertrag, betreffend ein Grundstück in Welfringen im Ort genannt « in der Kalkheck », aufgelöst.

4° akzeptiert die Konvention des Jahres 2006 betreffend den „Club Senior“, der regionale Aktivitäten für Menschen ab 50 Jahren anbietet.

5° akzeptiert einen Kostenvoranschlag von 59.500,00 €, betreffend die Verlegung von Gasleitungen (Niederdruck) in der « Draikantongsstrooss » in Filsdorf (Teil gelegen zwischen den Strassen « Munnereferstrooss » und « Kiirchestrooss »).

6° akzeptiert provisorisch den Einteilungsplan « Gerardy – Réimecherwee » für Grundstücke gelegen in Welfringen im Ort genannt « am Loesgesfeld » (3 Lose).

7° akzeptiert definitiv mit sechs gegen zwei Stimmen (ERNSTER, LINDEN-SCHARLÉ) den Einteilungsplan « am Eck » für Grundstücke gelegen in Filsdorf im Ort genannt « am Päsch » (7 Lose).

8° erklärt sich einverstanden mit dem Ankauf einer Immobilie mit einem landwirtschaftlichen Anbau, gelegen in Dalheim, 02, Hossegaass, zum Gesamtpreis von 492.000,00 € und der Einschreibung eines Kredites von 500.000,00 € im Artikel 4/0125/2111/002 des Haushaltes 2006.

Der Ankauf ist von öffentlichem Nutzen da an diesem Ort römische Thermen gefunden wurden die es zu erhalten lohnt.

9° genehmigt die Aufstellung der bei der Schliessung des Rechnungsjahres 2005 noch ausstehenden Einnahmen (10.779,51 €):

- Einnahmen die einzutreiben sind : 10.506,29 €,
- Einnahmen die entlastet werden : 273,22 €.

10° gewährt in Geheimabstimmung dem Gemeindehandwerker Fernand NILLES eine monatliche Bereitschaftsprämie von 10 Punkten, und dies mit Wirkung ab dem 01. Juli 2006.

11° unterzeichnet Einnahmen mit einem Gesamtbetrag von 220.083,33 €.

12° akzeptiert in Geheimabstimmung den Rücktritt mit sofortiger Wirkung von Frau NEU Marie-Claire aus Dalheim als Mitglied der Gemeindekommissionen „Chancengleichheit“, „Ausländer“ und „Finanzen“.

13° akzeptiert in Geheimabstimmung den Rücktritt mit sofortiger Wirkung von Frau SPONVILLE-HOUPPERICH Janine aus Dalheim als Mitglied der Gemeindekommission „Feld- und Waldwege“.

14° beantragt beim Minister der Öffentlichen Arbeiten die nachfolgende Abänderung des Gesetzes vom 22. Dezember 1995 betreffend die teilweise Reklassierung von Staatsstrassen und die Übernahme durch den Staat von Vizinalwegen :

- Deklassierung der Staatsstrasse « Leichewee » (Verbindung zwischen der N13 und dem CR. 162) zwischen Dalheim und Filsdorf als Vizinalweg;
- Reklassierung des Vizinalweges « Réimecherwee » (Teil gelegen zwischen der N13 und dem CR. 148) in Welfringen als Staatsstrasse.

15° ernennt in Geheimabstimmung Herrn Joseph MANGERICH, Schöffe, als Präsidenten, und Herrn Claude FAVRE, ausländisches Mitglied, als Vizepräsidenten der Ausländerkommission der Gemeinde Dalheim.



**SITZUNG DES GEMEINDERATES
VOM 14. JULI 2006**

Anwesend : MOUSEL-SCHMIT Marie-Ange, Bürgermeisterin, MANGERICH Joseph, Schöffe, ERNSTER Francine, HEISBOURG Joseph, LINDEN-SCHARLÉ Liz, LOOS Victor, STEICHEN Paul und WATGEN Steve, Gemeinderäte, THINES René, Gemeindesekretär.

Abwesend : MARX Arsène, Schöffe

Der Gemeinderat fasst folgende Beschlüsse:

1° mangels an Kandidaturen werden die freien Vorschul- und Primärschulstellen für das Schuljahr 2006/2007 auf der 3ten Liste erneut ausgeschrieben.

(die Gemeinderäte ERNSTER, LINDEN-SCHARLÉ, WATGEN haben sich geweigert an den Beratungen und an der Abstimmung dieses Punktes der Tagesordnung teilzunehmen).

2° gewährt in Geheimabstimmung den Rücktritt, ab dem Schuljahr 2006/2007, von Frau LANNERS Nathalie von Ihrem Posten als Primärschullehrerin bei der Gemeinde Dalheim.

(die Gemeinderäte ERNSTER, LINDEN-SCHARLÉ, WATGEN haben sich geweigert an den Beratungen und

an der Abstimmung dieses Punktes der Tagesordnung teilzunehmen).

3° akzeptiert einen Kostenvoranschlag von 26.553,00 €, für die Erneuerung des Fussweges « Gassel » in Dalheim (zwischen den Strassen "Hossegaass" und "Péiteschiërg"). Gemäss Artikel 20 des abgeänderten Gemeindegesetzes vom 13.12.1988 haben der Schöffe MANGERICH und die Gemeinderätin LINDEN-SCHARLÉ nicht an den Beratungen und an der Abstimmung dieses Punktes der Tagesordnung teilgenommen).

4° akzeptiert den Kontrakt für die Konzession eines Urnengrabes auf dem Friedhof in Dalheim, und dies für die Dauer von 30 Jahren.

5° gewährt in Geheimabstimmung, mit sieben Stimmen und einer Enthaltung, die vorzeitige Auflösung des zeitlich begrenzten Arbeitsvertrages von Frau HENGESCH Viviane und akzeptiert Ihren Rücktritt vom Halbtagsposten eines Privatbeamten im Sekretariat (Einwohnermeldeamt) der Gemeinde Dalheim, dies mit Wirkung ab dem 1. September 2006.

6° unterzeichnet Einnahmen mit einem Gesamtbetrag von 22.800,90 €.

**SITZUNG DES GEMEINDERATES
VOM 28. JULI 2006**

Anwesend : MOUSEL-SCHMIT Marie-Ange, Bürgermeisterin, MARX Arsène und MANGERICH Joseph, Schöffen, ERNSTER Francine, HEISBOURG Joseph, LINDEN-SCHARLÉ Liz, LOOS Victor, STEICHEN Paul und WATGEN Steve, Gemeinderäte, THINES René, Gemeindesekretär.

Abwesend : /

Der Gemeinderat fasst folgende Beschlüsse:

1° ernennt in Geheimabstimmung Frau JEITZ-MARSO Annette aus Luxemburg auf den Halbtagsposten (50%) in der Spielschule der Gemeinde Dalheim für das Schuljahr 2006/2007.

2° ernennt in Geheimabstimmung Frau MAJERUS Michèle aus Scheidgen auf den Posten « Team Teaching » in der Primärschule der Gemeinde Dalheim für das Schuljahr 2006/2007.

3° mit sieben Stimmen gegen zwei Stimmen an Frau KOCH, ernennt in Geheimabstimmung Frau BIRELHEMMEN Monique aus Filsdorf auf den definitiven Posten in der Primärschule der Gemeinde Dalheim, und dies für das Schuljahr 2006/2007.

4° ernennt in Geheimabstimmung Herrn STEINMETZER Rodolphe aus Schrassig auf den Teilzeitposten (75%) in der Primärschule der Gemeinde Dalheim für das Schuljahr 2006/2007.

5° ernennt in Geheimabstimmung Frau HAUNERT-SALM Gabrielle aus Mondorf-les-Bains auf den Halbtagsposten (12 Stunden) in der Primärschule der Gemeinde Dalheim für das Schuljahr 2006/2007.

6° bestätigt das Dringlichkeitsreglement des Schöffenrates vom 25. Juli 2006 betreffend die Umsetzung der « orangen Phase » des Warnungsplanes für die Nutzung von Trinkwasser.

**SITZUNG DES GEMEINDERATES
VOM 03. AUGUST 2006**

Anwesend : MOUSEL-SCHMIT Marie-Ange, Bürgermeisterin, MARX Arsène und MANGERICH Joseph, Schöffen, ERNSTER Francine, HEISBOURG Joseph, LINDEN-SCHARLÉ Liz, LOOS Victor, STEICHEN Paul und WATGEN Steve, Gemeinderäte, THINES René, Gemeindesekretär.
Abwesend :

Der Gemeinderat fasst folgende Beschlüsse:

1° verweigert mit fünf Stimmen (MARX, ERNSTER, LINDEN-SCHARLÉ, LOOS, WATGEN) gegen vier Stimmen den Tausch von zwei Schulklassen zwischen der Zentralschule und der Schule « Péiteschbierg » in Dalheim und bestätigt den Beschluss vom 31. Mai 2006 betreffend die Schulorganisation der Primärschulklassen in der Gemeinde Dalheim für das Schuljahr 2006/2007.

2° verweigert mit fünf Stimmen (MARX, ERNSTER, LINDEN-SCHARLÉ, LOOS, WATGEN) gegen vier Stimmen die Umänderung des Schülertransportes in der Gemeinde Dalheim für das Schuljahr 2006/2007 und beschliesst den aktuellen Transport auch im nächsten Schuljahr anzubieten.

3° akzeptiert einen zusätzlichen Kostenvoranschlag von 48.000,00 € für den Transport, die Behandlung und die Ablagerung von verseuchtem Boden, der beim Bau der neuen Schmutzwasserentsorgung für die Ortschaft Dalheim gefunden wurde.

4° genehmigt die Organisation der Musikurse der Gemeinde Dalheim für das Schuljahr 2006/2007 und akzeptiert die diesbezügliche Konvention vom 31.07.2006 mit der UGDA.

5° erlaubt Frau STEICHEN Michelle, Primärschullehrerin in der Gemeinde Dalheim, während dem Schuljahr 2006/2007 pro Woche drei Überstunden zu leisten, und dies wegen Ihrer Mehrarbeit als Sekretärin der regionalen CMPP-Kommission („Commission Médico-Psycho-Pédagogique“) in Remich.

6° gewährt der Vereinigung ohne Gewinnzweck JobArt eine finanzielle Unterstützung von 1.000,00 € für die Organisation des 4ten Festival « Sacrées Musiques » in Dalheim (vom 04. bis zum 07. Mai 2006).

7° gewährt nachfolgende ausserordentliche Subsidien :

- 60,00 € für den FC. « Les Aiglons Dalheim » - Beteiligung an den Kosten des ersten Preises vom Turnier Jean DOSTERT ;
- 100,00 € an die Vereinigung « Guiden a Scouten mat der Drëtter Welt » - Beteiligung an zwei Entwicklungsprojekten im Niger und im Vietnam.

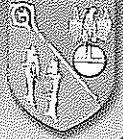
8° in Geheimabstimmung (mit fünf Stimmen gegen drei Stimmen für Herrn Joseph MANGERICH und einer Enthaltung) schlägt Frau Francine ERNSTER vor als Kandidatin der Gemeinde Dalheim für den Posten des Delegierten der Gemeinden Bous, Burmerange, Dalheim, Lenningen, Mondorf-les-Bains, Remerschen, Remich, Stadtbredimus, Waldbredimus und Wellenstein im interkommunalen Syndikat SYVICOL.

9° bestätigt das Dringlichkeitsreglement des Schöffenrates vom 31. Juli 2006 betreffend die zeitweilige Abänderung der Verkehrsordnung in der « Hossegaass » (ab dem Haus N° 11 bis zum Haus N° 23 einschliesslich) in Dalheim.

10° unterzeichnet Einnahmen mit einem Gesamtbetrag von 1.036.406,36 €.

11° erlässt provisorisch mit fünf Stimmen (MARX, ERNSTER, LINDEN-SCHARLÉ, LOOS, WATGEN) gegen vier Stimmen verschiedene punktuelle Abänderungen des schriftlichen Teiles (Bautenreglement) des Bebauungsplanes der Gemeinde Dalheim so wie sie vom beauftragten Ingenieurbüro ausgearbeitet wurden jedoch ohne den Artikel 45bis.

12° in Geheimsitzung – wird ein Naturalisationsgesuch von einem Einwohner der Gemeinde Dalheim zur Erlangung der luxemburgischen Nationalität positiv begutachtet.



**DRINGLICHKEITSSITZUNG
DES GEMEINDERATES VOM 13.
SEPTEMBER 2006**

Anwesend : MOUSEL-SCHMIT Marie-Ange,
Bürgermeisterin, MARX Arsène, Schöffe, ERNSTER
Francine, HEISBOURG Joseph, LOOS Victor,
STEICHEN Paul und WATGEN Steve,
Gemeinderäte, THINES René, Gemeindegretär.
Abwesend : MANGERICH Joseph, Schöffe,
LINDEN-SCHARLÉ Liz, Rätin:

Der Gemeinderat fasst folgende Beschlüsse:

1° in Geheimabstimmung gewährt Frau JEITZ-
MARSO Annette den Rücktritt von Ihrem
Halbtagsposten (50%) in der Spielschule der Gemeinde
Dalheim für das Schuljahr 2006/2007.

2° ernennt in Geheimsitzung, mit sechs Stimmen gegen
eine Stimme für keinen Kandidaten, Frau JOMÉ-

KAYSER Sylvie aus Dalheim auf den Teilzeitposten (16
Stunden) in der Spielschule der Gemeinde Dalheim
für das Schuljahr 2006/2007.

3° bestätigt das Dringlichkeitsreglement des
Schöffenrates vom 08. September 2006 betreffend die
zeitweilige Abänderung der Verkehrsordnung in der
« Dräikantongsstrooss » (bei der Kreuzung mit der
Gemeindegstrasse « Kaabesbiereg ») in Filsdorf.

4° gewährt, ab dem Schuljahr 2006/2007, eine
wöchentliche Nachhilfe von 5 Stunden für ein Kind
aus Portugal, welches das 6te Schuljahr in Dalheim
besucht.

5° widerruft mit sofortiger Wirkung das
Dringlichkeitsreglement des Schöffenrates vom 25.
Juli 2006 betreffend die Umsetzung der « orangen
Phase » des Warnungsplanes für die Nutzung von
Trinkwasser.

**SITZUNG DES GEMEINDERATES
VOM 10. NOVEMBER 2006**

Anwesend : MOUSEL-SCHMIT Marie-Ange,
Bürgermeisterin, MARX Arsène und MANGERICH
Joseph, Schöffen, ERNSTER Francine, HEISBOURG
Joseph, LINDEN-SCHARLÉ Liz, LOOS Victor,
STEICHEN Paul und WATGEN Steve,
Gemeinderäte, THINES René, Gemeindegretär.
Abwesend : /

Der Gemeinderat fasst folgende Beschlüsse:

1° akzeptiert die « PEFC » Zertifizierung der Gemeinde-
wälder und beauftragt den Schöffenrat eine
diesbezügliche Erklärung zu unterschreiben.

2° erklärt sich einverstanden mit dem Verkauf einer
Parzelle von 0,02 Ar, eingetragen im Kataster der
Gemeinde Dalheim, Sektion « B » von Dalheim, gelegen

im Ort genannt « Om Bongert », Katasternummer
596/4568, Teil der öffentlichen Strasse, zum
Gesamtpreis von 550,00 €.

3° verteilt für das Jahr 2006 die Subsidien an die
lokalen Vereine und an verschiedene Organisationen
(siehe weitere Einzelheiten in dieser Ausgabe des
« Gemengebuet »).

4° akzeptiert mit 8 Stimmen bei einer Enthaltung
(HEISBOURG) die Konten der Gemeinde Dalheim
für das Jahr 2004, die mit einem Überschuss von
380.210,68 € abschliessen.

5° unterzeichnet Einnahmen mit einem Gesamtbetrag
von 1.728.765,67 €.

6° gewährt mit sechs gegen drei Stimmen (ERNSTER,
LINDEN-SCHARLÉ, WATGEN) nachfolgende
Abänderungen des Haushaltes 2006 :

- zusätzliche gewöhnliche Einnahmen von
insgesamt 106.692,17 € ;

- zusätzliche aussergewöhnliche Einnahmen von insgesamt 28.300,00 € ;
- zusätzliche gewöhnliche Ausgaben von insgesamt 97.838,00 € ;
- zusätzliche aussergewöhnliche Ausgaben von insgesamt 4.680,00 €.

7° anschliessend an die vorerwähnten Haushaltsänderungen stellt Finanzschöffe Joseph MANGERICH eine provisorische Fassung des rektifizierten Haushaltes 2006 und die Entwicklung der Gemeindefinanzen seit dem Rechnungsjahr 2003 vor.

8° nimmt zur Kenntnis, dass Herr Joseph MANGERICH von seinem Posten als Schöffe der

Gemeinde Dalheim zurücktritt. Vor der Erklärung des Schöffen MANGERICH zur finanziellen und zur politischen Lage in der Gemeinde haben der Schöffe MARX und die Gemeinderäte ERNSTER, LINDEN-SCHARLÉ, LOOS und WATGEN den Sitzungstisch verlassen und sich zu den Zuschauern begeben.

9° ernennt in Geheimsitzung und durch Geheimabstimmung (mit sechs Stimmen gegen eine Stimme für keinen Kandidaten und zwei weissen Stimmzetteln) eine Privatbeamtin auf den zeitlich begrenzten Halbtagsposten im Gemeindesekretariat der Gemeinde Dalheim (Einwohnermeldeamt), und dies vom 01.01.2007 bis zum 01.03.2008.

SITZUNG DES GEMEINDERATES VOM 28. NOVEMBER 2006

Anwesend : MOUSEL-SCHMIT Marie-Ange, Bürgermeisterin, MARX Arsène und MANGERICH Joseph, Schöffen, ERNSTER Francine, HEISBOURG Joseph, LINDEN-SCHARLÉ Liz, LOOS Victor und WATGEN Steve, Gemeinderäte, THINES René, Gemeindesekretär.

Abwesend : STEICHEN Paul, Gemeinderat

Der Gemeinderat fasst folgende Beschlüsse:

1° für das Jahr 2007 werden die Hebesätze für die Grundsteuer wie folgt festgelegt:

- 280 % für die Grundsteuern der Kategorie « A »
- 280 % für die Grundsteuern der Kategorie « B ».

2° für das Jahr 2007 wird der Hebesatz für die Gewerbesteuer wie folgt festgelegt:

- 250 %.

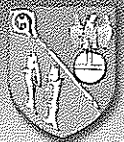
3° erklärt sich einverstanden mit dem notariellen Akt N° 1386/2006 vom 10. November 2006 betreffend den Verkauf eines Grundstücks von + 0,06 Ar, gelegen in Welfringen im Ort genannt "Welfrange", zum Gesamtpreis von 250,00 €.

4° erklärt sich einverstanden mit dem notariellen Akt N° 3463 vom 20. November 2006 betreffend den Verkauf eines Grundstücks von 1,07 Ar, gelegen in Dalheim im Ort genannt „auf dem Neuensberg“, zum Gesamtpreis von 27.500,00 €.

5° erklärt sich einverstanden mit dem notariellen Akt N° 3464 vom 20. November 2006 betreffend den Ankauf einer Immobilie mit einem landwirtschaftlichen Anbau, gelegen in Dalheim, 02, Hossegaass, zum Gesamtpreis 492.000,00 €.

6° fasst in Geheimsitzung zwei Beschlüsse betreffend das Gemeindepersonal (Beförderung eines Beamten und Verleihung eines Abschiedsgeschenkes an eine Reinigungsfrau im Ruhestand).





Vereinsubsidien für das Jahr 2006

Feuerwehr Dalheim/Welfringen:	550,00 €
Feuerwehr Filsdorf:	550,00 €
Feuerwehrverband, Kanton Remich:	200,00 €
Zivilschutz Remich:	75,00 €
Gesangverein Dalheim:	2.200,00 €
Gesangverein Filsdorf:	850,00 €
Gesangverein Welfrange:	850,00 €
Musik Dalheim:	3.750,00 €
Ricciacus-Frënn:	2.750,00 €
Amiperas, Sektion der Gemeinde Dalheim:	550,00 €
Fraen a Mammen:	550,00 €
Blindenvereinigung und « Canne Blanche »:	75,00 €
« Ligue Lux. des Mutilés et Invalides de Guerre 1940-1945 »:	75,00 €
« Service Krank Kanner Doheem »:	75,00 €
« Fondation Recherche sur le SIDA »:	75,00 €
« Ligue Médico-Sociale »:	75,00 €
Fussball-Klub "Les Aiglons Dalheim":	3.000,00 €
idem für Jugendarbeit:	750,00 €
idem für den Transport der Jugendmannschaften:	1.500,00 €
Garten und Heim Filsdorf:	550,00 €
Kleintierzüchterverein Dalheim:	550,00 €
Lokalverein Dalheim:	200,00 €
Lokalverein Filsdorf:	200,00 €
Lokalverein Welfrange:	200,00 €
Elternvereinigung der Gemeinde Dalheim:	550,00 €
Jugendklub Dalheim:	550,00 €
Pfadfinder St. Martin Dalheim:	1.000,00 €
« Sécurité Routière »:	150,00 €

Vereine der Gemeinde Dalheim

Amiperas	p.a. Mme Linden-Scharlé Liz	21, Hossegaass	L-5687 Dalheim
C.T.F. Filsdorf	p.a. M. Olinger Paul	1, Uepselterwee	L-5740 Filsdorf
Cercle Avicole Dalheim	p.a. M. Mostert Henri	12, Wenkelhiel	L-5680 Dalheim
Chorale Filsdorf	p.a. Mme Perdang Henriette	1, Letzebuergerstrooss	L-5741 Filsdorf
Chorale enfantine Kiischtebléien	p.a. M. Lenert John	2, Redoutewee	L-5687 Dalheim
Chorale Mixte Dalheim	p.a. M. Lenert John	2, Redoutewee	L-5687 Dalheim
Chorale Welfrange	p.a. Mme Boss Henriette	11, Munnereferwee	L-5698 Welfrange
Club des Jeunes	p.a. Mlle Siebenaler Tanja	9, Hossegaass	L-5687 Dalheim
Elterenvereenegung	p.a. Mme Majerus-Witt Béa	6, Baachhiel	L-5682 Dalheim
F.C. Les Aiglons Dalheim	p.a. M. Frieden Johnny	4, rue J.P. Hentzenstrooss	L-5687 Dalheim
Fanfare de Dalheim	p.a. M. Marx Arsène	18, Wenkelhiel	L-5680 Dalheim
Fraen a Mammen	p.a. Mme Rock-Heber Fernande	31, Hossegaass	L-5687 Dalheim
K.C. Elite	p.a. M. Schmidt Carlo	29, Waasserklapp	L-5681 Dalheim
K.C. Flocken Duelem	p.a. M. Penning Jos	29, Wenkelhiel	L-5680 Dalheim
K.C. Kinneksstréch	p.a. M. Ernst Claude	93, rue Nic Bieber	L-3425 Dudelange
L.C.G.B. Section Dalheim	p.a. M. Freimann Richard	6, am Eck	L-5741 Filsdorf
Lokalverein Dalheim	p.a. M. Audry Albert	30, Kettengaass	L-5680 Dalheim
Lokalverein Filsdorf	p.a. M. Steichen Paul	11, Kiirchestrooss	L-5741 Filsdorf
Lokalverein Welfrange	p.a. M. Biewer Norbert	7, Faehrwee	L-5698 Welfrange
O.G.B.L. Section Dalheim	p.a. M. Lutgen Henri	37, rue de Filsdorf	L-5717 Aspelt
Ricciacus-Frënn	p.a. M. Karmeyer Louis	6, Waldbriedemeserstrooss	L-5680 Dalheim
Sap. Pomp. Dalheim-Welfrange	p.a. M. Van Asten Jaap	25, Waldbriedemeserstrooss	L-5680 Dalheim
Sap. Pomp. Filsdorf	p.a. M. Nilles Fernand	16, Draikantongsstrooss	L-5740 Filsdorf
Scouts Groupe St. Martin	p.a. M. Kaufmann Carlo	19, am Eck	L-5741 Filsdorf



Trinkwasseranalyse

Druckzone 1: Trinkwasser des «Syndicat de distribution d'eau des communes de Bous, Dalheim, Remich, Stadtbredimus et Waldbredimus»

Dalheim: in den folgenden Straßen

- Om Flouer
- Luissgaass
- Waasserklopp ab der Kreuzung mit der Straße «Baachhiel» (Haus Nummer 15)
- Wendelstrooss
- Kiischtestrooss
- Daennestrooss
- Biergstrooss
- Sonnestrooss ab der Kreuzung mit der Straße «Feldstrooss» (Haus Nummer 5)
- Neie Wee und Haus Nummer 10, Hossegaass
- Hossegaass ab dem Haus Nummer 31
- Redoutewee
- Kiirfechtstrooss
- Suebelwee
- Kierlingerstrooss
- Om Widdem ab dem Haus Nummer 25
- Peiteschbiereg ab dem Haus Nummer 11

Druckzone 2: Trinkwasser aus der Quelle «Klingelbour» in Dalheim

Dalheim: alle anderen Straßen

Filsdorf: die gesamte Ortschaft

Welfringen: die gesamte Ortschaft

Physico-Chemische Kennwerte	Einheit	Grenzwert	Druckzone 1 28 August 2006	Druckzone 2 24. Oktober 2006
ph		-	7,6	7,4
Leitfähigkeit 20°C	µS/cm	≤ 2500	848	592
Karbonathärte	d°fr	-	24,2	25,4
Gesamthärte	d°fr	-	42,4	33,3
Ammonium - NH ₄	mg/l	≤ 0.50	< 0.05	< 0.05
Nitrite - NO ₂	mg/l	≤ 0.50	< 0.05	< 0.05
Chloride - Cl	mg/l	≤ 250	62	17
Nitrate - NO ₃	mg/l	≤ 50	27	23
Sulfate - SO ₄	mg/l	≤ 250	151	56
Kalzium - Ca	mg/l	-	110	131
Magnesium - Mg	mg/l	-	25	3,1
Kalium - K	mg/l	-	5,3	1,6
Natium - Na	mg/l	≤ 200	31	7,6

Zusätzliche Informationen finden Sie unter:

www.waasser.lu/gestion_de_leau/services_gestion_eau/labo_normes.html

Schutz vor Einbrüchen

Die grossherzogliche Polizei bittet um Ihre Mithilfe

Besonders mit dem Wechsel von Sommer-auf Winterzeit stehen die Hauseinbrüche wieder auf der Tagesordnung. Der frühzeitige Schutz vor der Dunkelheit ermutigt den Täter zu seiner Tat in das erst später bewohnte Haus.

Handeln Sie präventiv :

Wir raten Ihnen Ihre Wohnung, äusserlich, so zu hinterlassen, dass der potentielle Einbrecher davon ausgehen muss, dass tatsächlich jemand zu Hause ist.

Informieren Sie Ihren Nachbarn wann Sie zu Hause sind. Bitten Sie ihn ihre Wohnung im Auge zu behalten, eventuell das Licht einzuschalten, den überlaufenden Briefkasten zu leeren oder eventuell grössere Päckchen, damit Sie nicht vor der Haustüre herumliegen, für Sie entgegenzunehmen. Tun Sie dasselbe, wenn Ihr Nachbar Sie um Unterstützung bittet. Vermeiden Sie wennmöglich, für den Milchmann oder den Bäcker gedachte Bestellzettelchen an der Haustür oder am Briefkasten zu hinterlassen. Dies sind auch Hinweise für den Einbrecher.

Wenn Sie nachts, im Schlaf einen Einbrecher in, oder an Ihrer Wohnung überraschen, dann machen Sie sich sofort bemerkbar (schalten Sie Licht ein oder rufen Sie um Hilfe) und benachrichtigen Sie umgehend die Polizei, auf der Notrufnummer 113.

Im Prinzip ergreift der ertappte Täter dann sofort die Flucht.

Die Polizei ist intensiv mit der Einbruchs- und Diebstahlproblematik befasst, wir sind aber auch auf die Mitarbeit und die Achtsamkeit von der Bevölkerung angewiesen. Darum zögern Sie nicht und verlieren Sie so wenig Zeit wie möglich (tagsüber oder auch nachts): wenn Sie etwas Verdächtiges bemerken, das auf eine Straftat hindeuten könnte.

Rufen Sie sogleich die Notrufnummer 113 an.

Die Polizei dankt Ihnen für Ihre Hinweise und ihre Mitarbeit.

Kommissariat Mondorf (Tél. : 244 75 200)
32, route de Remich
b.p. 57
L-5601 Mondorf-les-Bains
<http://www.police.etat.lu>



Verbesserungen im öffentlichen Transport

(gültig ab dem 1. Januar 2007)

Nach einer Anfrage des Schöffenrates hat das Transportministerium beschlossen das Angebot des öffentlichen Transportes zu vergrößern und den Einwohnern der Gemeinde Dalheim nachfolgende Verbesserungen anzubieten :

- Zusätzliche Fahrten auf der Linie 170 Filsdorf-Dalheim-Luxemburg ;
- Erweiterung der Linie 180 Remich-Dalheim-Mondorf.

Nachstehend veröffentlichen wir die neuen Fahrpläne der Buslinien 170 und 180, die ab dem **1. Januar 2007** in Kraft treten.

Wir raten Ihnen das Angebot des öffentlichen Transportes regelmässig zu nutzen und somit Ihren Beitrag zum Klimaschutz zu leisten durch die Reduzierung der aus dem Individualverkehr stammenden CO2-Emissionen.

Der Schöffenrat

170	Luxembourg - Dalheim - Filsdorf	170
------------	--	------------

No der Fahrten	209	259	309	359	409	459	509	559	609
Frequenz	X	X	t	X	t	X	t	X	t
Bemerkungen									
Busunternehmer	Vandiv	Vandiv	Vandiv	Vandiv	Vandiv	Vandiv	Vandiv	Vandiv	Vandiv
Luxembourg-Charlys Gare	8.10	9.10	10.10	11.10	12.10	13.10	14.10	15.10	16.10
Luxembg.-Rousegaertchen	8.12	9.12	10.12	11.12	12.12	13.12	14.12	15.12	16.12
Luxembourg-Walsheim	8.14	9.14	10.14	11.14	12.14	13.14	14.14	15.14	16.14
Bonnevoie-Hippodrome	8.16	9.16	10.16	11.16	12.16	13.16	14.16	15.16	16.16
Howald-Jhangeli	8.17	9.17	10.17	11.17	12.17	13.17	14.17	15.17	16.17
Hesperange-Am Keller	8.20	9.20	10.20	11.20	12.20	13.20	14.20	15.20	16.20
Alzingen-Gässel	8.22	9.22	10.22	11.22	12.22	13.22	14.22	15.22	16.22
Syren-Nidderbach	8.28	9.28	10.28	11.28	12.28	13.28	14.28	15.28	16.28
Syren-Klappsbréck	8.29	9.29	10.29	11.29	12.29	13.29	14.29	15.29	16.29
Dalheim-Waasserklapp	8.33	9.33	10.33	11.33	12.33	13.33	14.33	15.33	16.33
Dalheim-Gemeng	8.36	9.36	10.36	11.36	12.36	13.36	14.36	15.36	16.36
Welfrange-Op der Plaz	8.40	9.40	10.40	11.40	12.40	13.40	14.40	15.40	16.40
Filsdorf-Op der Plaz	8.45	9.45	10.45	11.45	12.45	13.45	14.45	15.45	16.45

No der Fahrten	659	685	709	759	809	859	909	959	
Frequenz	X	Ⓐ	t	X	X	X	X	X	
Bemerkungen									
Busunternehmer	Vandiv	Vandiv	Vandiv	Vandiv	Vandiv	Vandiv	Vandiv	Vandiv	
Luxembourg-Charlys Gare	17.10	17.40	18.10	19.10	20.10	21.10	22.10	23.10	
Luxembg.-Rousegaertchen	17.12	17.42	18.12	19.12	20.12	21.12	22.12	23.12	
Luxembourg-Walsheim	17.14	17.44	18.14	19.14	20.14	21.14	22.14	23.14	
Bonnevoie-Hippodrome	17.16	17.46	18.16	19.16	20.16	21.16	22.16	23.16	
Howald-Jhangeli	17.17	17.47	18.17	19.17	20.17	21.17	22.17	23.17	
Hesperange-Am Keller	17.20	17.50	18.20	19.20	20.20	21.20	22.20	23.20	
Alzingen-Gässel	17.22	17.52	18.22	19.22	20.22	21.22	22.22	23.22	
Syren-Nidderbach	17.28	17.58	18.28	19.28	20.28	21.28	22.28	23.28	
Syren-Klappsbréck	17.29	17.59	18.29	19.29	20.29	21.29	22.29	23.29	
Dalheim-Waasserklapp	17.33	18.03	18.33	19.33	20.33	21.33	22.33	23.33	
Dalheim-Gemeng	17.36	18.06	18.36	19.36	20.36	21.36	22.36	23.36	
Welfrange-Op der Plaz	17.40	18.10	18.40	19.40	20.40	21.40	22.40	23.40	
Filsdorf-Op der Plaz	17.45	18.15	18.45	19.45	20.45	21.45	22.45	23.45	

X = Mo - Sa an Werktagen
 Ⓐ = Mo - Fr an Werktagen

t = jeden Tag

andere Haltestellen:

Bonnevoie-Neufchâteau (LTB), Howald-Am Houwaldsbiérg, Hesperange-Wollefsmillen, Hesperange-Urbengsschlass, Syren-Troudelermillen, Dalheim-Poste, Dalheim-Hossegaass



170 Filsdorf - Dalheim - Luxembourg 170

No der Fahrten	096	120	146	170	196	246	296
<i>Frequenz</i>	X	X	X	X	X	t	X
<i>Bemerkungen</i>							
<i>Busunternehmer</i>	<i>Vandiv</i>	<i>Vandiv</i>	<i>Vandiv</i>	<i>Vandiv</i>	<i>Vandiv</i>	<i>Vandiv</i>	<i>Vandiv</i>
Filsdorf-Op der Plaz	5.55	6.25	6.55	7.25	7.55	8.55	9.55
Welfrange-Op der Plaz	5.59	6.29	6.59	7.29	7.59	8.59	9.59
Dalheim-Gemeng	6.04	6.34	7.04	7.34	8.04	9.04	10.04
Dalheim-Waasserklopp	6.06	6.36	7.06	7.36	8.06	9.06	10.06
Syren-Klappsbréck	6.10	6.40	7.10	7.40	8.10	9.10	10.10
Syren-Nidderbach	6.11	6.41	7.11	7.41	8.11	9.11	10.11
Alzingen-Gässel	6.17	6.47	7.17	7.47	8.17	9.17	10.17
Hesperange-Am Keller	6.18	6.48	7.18	7.48	8.18	9.18	10.18
Howald-Jhangeli	6.21	6.51	7.21	7.51	8.21	9.21	10.21
Bonnevoie-Hippodrome	6.23	6.53	7.23	7.53	8.23	9.23	10.23
Luxembourg-Gare (Parvis)	6.27	6.57	7.25	7.57	8.27	9.27	10.27
Luxembg.-Rousegaertchen	6.29	6.59		7.59	8.29	9.29	10.29
Luxembourg-Royal quai 1	6.32	7.02		8.02	8.32	9.32	10.32
Luxembourg-Charlys Gare	6.35	7.05		8.05	8.35	9.35	10.35

No der Fahrten	346	396	446	496	546	596	646
<i>Frequenz</i>	t	X	t	X	t	X	t
<i>Bemerkungen</i>							
<i>Busunternehmer</i>	<i>Vandiv</i>	<i>Vandiv</i>	<i>Vandiv</i>	<i>Vandiv</i>	<i>Vandiv</i>	<i>Vandiv</i>	<i>Vandiv</i>
Filsdorf-Op der Plaz	10.55	11.55	12.55	13.55	14.55	15.55	16.55
Welfrange-Op der Plaz	10.59	11.59	12.59	13.59	14.59	15.59	16.59
Dalheim-Gemeng	11.04	12.04	13.04	14.04	15.04	16.04	17.04
Dalheim-Waasserklopp	11.06	12.06	13.06	14.06	15.06	16.06	17.06
Syren-Klappsbréck	11.10	12.10	13.10	14.10	15.10	16.10	17.10
Syren-Nidderbach	11.11	12.11	13.11	14.11	15.11	16.11	17.11
Alzingen-Gässel	11.17	12.17	13.17	14.17	15.17	16.17	17.17
Hesperange-Am Keller	11.18	12.18	13.18	14.18	15.18	16.18	17.18
Howald-Jhangeli	11.21	12.21	13.21	14.21	15.21	16.21	17.21
Bonnevoie-Hippodrome	11.23	12.23	13.23	14.23	15.23	16.23	17.23
Luxembourg-Gare (Parvis)	11.27	12.27	13.27	14.27	15.27	16.27	17.27
Luxembg.-Rousegaertchen	11.29	12.29	13.29	14.29	15.29	16.29	17.29
Luxembourg-Royal quai 1	11.32	12.32	13.32	14.32	15.32	16.32	17.32
Luxembourg-Charlys Gare	11.35	12.35	13.35	14.35	15.35	16.35	17.35

No der Fahrten	696	746	796	846	896
<i>Frequenz</i>	X	X	X	X	X
<i>Bemerkungen</i>					
<i>Busunternehmer</i>	<i>Vandiv</i>	<i>Vandiv</i>	<i>Vandiv</i>	<i>Vandiv</i>	<i>Vandiv</i>
Filsdorf-Op der Plaz	17.55	18.55	19.55	20.55	21.55
Welfrange-Op der Plaz	17.59	18.59	19.59	20.59	21.59
Dalheim-Gemeng	18.04	19.04	20.04	21.04	22.04
Dalheim-Waasserklopp	18.06	19.06	20.06	21.06	22.06
Syren-Klappsbréck	18.10	19.10	20.10	21.10	22.10
Syren-Nidderbach	18.11	19.11	20.11	21.11	22.11
Alzingen-Gässel	18.17	19.17	20.17	21.17	22.17
Hesperange-Am Keller	18.18	19.18	20.18	21.18	22.18
Howald-Jhangeli	18.21	19.21	20.21	21.21	22.21
Bonnevoie-Hippodrome	18.23	19.23	20.23	21.23	22.23
Luxembourg-Gare (Parvis)	18.27	19.27	20.27	21.27	22.27
Luxembg.-Rousegaertchen	18.29	19.29	20.29	21.29	22.29
Luxembourg-Royal quai 1	18.32	19.32	20.32	21.32	22.32
Luxembourg-Charlys Gare	18.35	19.35	20.35	21.35	22.35

X = Mo - Sa an Werktagen

t = jeden Tag

andere Haltestellen:

Dalheim-Hossegaass, Dalheim-Poste, Syren-Troudelermillen, Hesperange-Urbengsschlass, Hesperange-Wollefsmillen, Howald-Am Houwaldsbiërg, Bonnevoie-Neufchâteau (LTB)

180

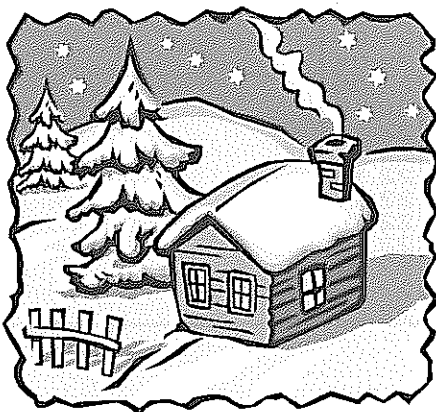
Mondorf - Dalheim - Remich

180

No der Fahrten	125	175	225	275	325	375	425	475	525
Frequenz	X	X	X	X	X	X	X	X	X
Bemerkungen									
Busunternehmer	Vandiv	Vandiv	Vandiv	Vandiv	Vandiv	Vandiv	Vandiv	Vandiv	Vandiv
Mondorf-Christophorus	6.30	7.30	8.30	9.30	10.30	11.30	12.30	13.30	14.30
Mondorf-Casino 2000	6.31	7.31	8.31	9.31	10.31	11.31	12.31	13.31	14.31
Mondorf-Stade John Grün	6.32	7.32	8.32	9.32	10.32	11.32	12.32	13.32	14.32
Ellenger Gare	6.33	7.33	8.33	9.33	10.33	11.33	12.33	13.33	14.33
Ellange-Martialis	6.34	7.34	8.34	9.34	10.34	11.34	12.34	13.34	14.34
Filsdorf-Op der Plaz	6.38	7.38	8.38	9.38	10.38	11.38	12.38	13.38	14.38
Dalheim-Hossegaass	6.41	7.41	8.41	9.41	10.41	11.41	12.41	13.41	14.41
Dalheim-Kettengaass	6.42	7.42	8.42	9.42	10.42	11.42	12.42	13.42	14.42
Waldbredimus-Kiirsch	6.45	7.45	8.45	9.45	10.45	11.45	12.45	13.45	14.45
Waldbred.-Hanner Lautesch	6.46	7.46	8.46	9.46	10.46	11.46	12.46	13.46	14.46
Assel	6.48	7.48	8.48	9.48	10.48	11.48	12.48	13.48	14.48
Rolling	6.49	7.49	8.49	9.49	10.49	11.49	12.49	13.49	14.49
Erpeldange-Kräizgaass	6.51	7.51	8.51	9.51	10.51	11.51	12.51	13.51	14.51
Remich-rte.de Luxembourg	6.55	7.55	8.55	9.55	10.55	11.55	12.55	13.55	14.55
Remich-Pl. Nico Klopp	6.55	7.55	8.55	9.55	10.55	11.55	12.55	13.55	14.55
Remich-Gare routièr	6.57	7.57	8.57	9.57	10.57	11.57	12.57	13.57	14.57

No der Fahrten	575	625	675	725	
Frequenz	X	X	X	X	
Bemerkungen					
Busunternehmer	Vandiv	Vandiv	Vandiv	Vandiv	
Mondorf-Christophorus	15.30	16.30	17.30	18.30	
Mondorf-Casino 2000	15.31	16.31	17.31	18.31	
Mondorf-Stade John Grün	15.32	16.32	17.32	18.32	
Ellenger Gare	15.33	16.33	17.33	18.33	
Ellange-Martialis	15.34	16.34	17.34	18.34	
Filsdorf-Op der Plaz	15.38	16.38	17.38	18.38	
Dalheim-Hossegaass	15.41	16.41	17.41	18.41	
Dalheim-Kettengaass	15.42	16.42	17.42	18.42	
Waldbredimus-Kiirsch	15.45	16.45	17.45	18.45	
Waldbred.-Hanner Lautesch	15.46	16.46	17.46	18.46	
Assel	15.48	16.48	17.48	18.48	
Rolling	15.49	16.49	17.49	18.49	
Erpeldange-Kräizgaass	15.51	16.51	17.51	18.51	
Remich-rte.de Luxembourg	15.55	16.55	17.55	18.55	
Remich-Pl. Nico Klopp	15.55	16.55	17.55	18.55	
Remich-Gare routièr	15.57	16.57	17.57	18.57	

X = Mo - Sa an Werktagen



DIE BÜRGERMEISTERIN,
DIE SCHÖFFEN,
DER GEMEINDERAT,
UND DAS PERSONAL
DER GEMEINDE DALHEIM
WÜNSCHEN IHNEN

180 Remich - Dalheim - Mondorf 180

No der Fahrten	150	200	250	300	350	400	450	500	550
Frequenz	X	X	X	X	X	X	X	X	X
Bemerkungen									
Busunternehmer	Vandiv	Vandiv	Vandiv	Vandiv	Vandiv	Vandiv	Vandiv	Vandiv	Vandiv
Remich-Gare routièr	7.00	8.00	9.00	10.00	11.00	12.00	13.00	14.00	15.00
Remich-Pl. Nico Klopp	7.02	8.02	9.02	10.02	11.02	12.02	13.02	14.02	15.02
Remich-rte.de Luxembourg	7.02	8.02	9.02	10.02	11.02	12.02	13.02	14.02	15.02
Erpeldange-Kräizgaass	7.06	8.06	9.06	10.06	11.06	12.06	13.06	14.06	15.06
Rolling	7.08	8.08	9.08	10.08	11.08	12.08	13.08	14.08	15.08
Assel	7.09	8.09	9.09	10.09	11.09	12.09	13.09	14.09	15.09
Waldbred.-Hanner Lautesch	7.11	8.11	9.11	10.11	11.11	12.11	13.11	14.11	15.11
Waldbredimus-Kiirch	7.12	8.12	9.12	10.12	11.12	12.12	13.12	14.12	15.12
Dalheim-Gemeng	7.16	8.16	9.16	10.16	11.16	12.16	13.16	14.16	15.16
Dalheim-Hossegaass	7.17	8.17	9.17	10.17	11.17	12.17	13.17	14.17	15.17
Filsdorf-Op der Plaz	7.20	8.20	9.20	10.20	11.20	12.20	13.20	14.20	15.20
Ellange-Martialis	7.24	8.24	9.24	10.24	11.24	12.24	13.24	14.24	15.24
Ellenger Gare	7.25	8.25	9.25	10.25	11.25	12.25	13.25	14.25	15.25
Mondorf-Réimecherstrooss	7.27	8.27	9.27	10.27	11.27	12.27	13.27	14.27	15.27
Mondorf-Casino 2000	7.27	8.27	9.27	10.27	11.27	12.27	13.27	14.27	15.27
Mondorf-Christophorus/quai 1	7.28	8.28	9.28	10.28	11.28	12.28	13.28	14.28	15.28

No der Fahrten	600	650	700	750
Frequenz	X	X	X	X
Bemerkungen				
Busunternehmer	Vandiv	Vandiv	Vandiv	Vandiv
Remich-Gare routièr	16.00	17.00	18.00	19.00
Remich-Pl. Nico Klopp	16.02	17.02	18.02	19.02
Remich-rte.de Luxembourg	16.02	17.02	18.02	19.02
Erpeldange-Kräizgaass	16.06	17.06	18.06	19.06
Rolling	16.08	17.08	18.08	19.08
Assel	16.09	17.09	18.09	19.09
Waldbred.-Hanner Lautesch	16.11	17.11	18.11	19.11
Waldbredimus-Kiirch	16.12	17.12	18.12	19.12
Dalheim-Gemeng	16.16	17.16	18.16	19.16
Dalheim-Hossegaass	16.17	17.17	18.17	19.17
Filsdorf-Op der Plaz	16.20	17.20	18.20	19.20
Ellange-Martialis	16.24	17.24	18.24	19.24
Ellenger Gare	16.25	17.25	18.25	19.25
Mondorf-Réimecherstrooss	16.27	17.27	18.27	19.27
Mondorf-Casino 2000	16.27	17.27	18.27	19.27
Mondorf-Christophorus/quai 1	16.28	17.28	18.28	19.28

X = Mo - Sa an Werktagen

FROHE WEIHNACHTEN

UND

EIN GLÜCKLICHES NEUES JAHR

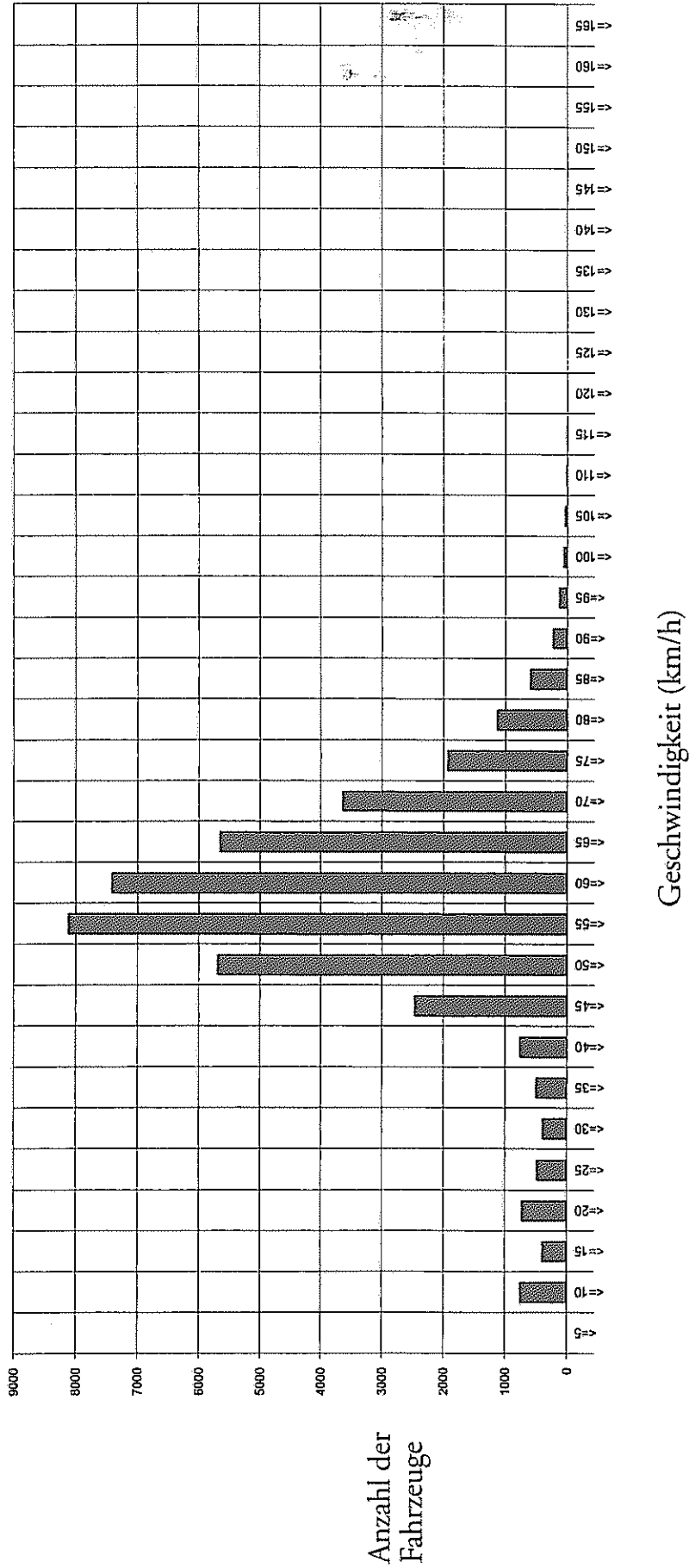
2007





Geschwindigkeitskontrolle in Filsdorf im Juli 2006

«Draikantongsstrooss» (N13) in Filsdorf - Fahrtrichtung Dalheim
 Geschwindigkeitsbeschränkung: 50 km/h

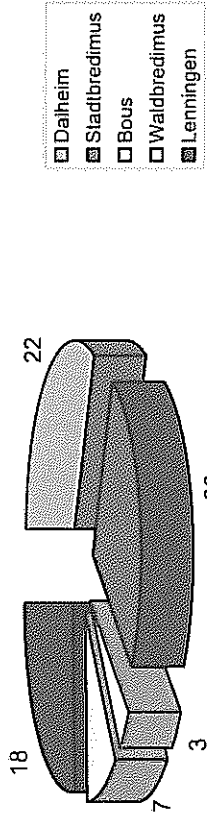


Zeitraum der Messwerte: Montag, 10. Juli 2006 bis Freitag, 28. Juli 2006
 Gesamtanzahl der Messwerte: 41275
 Durchschnittsgeschwindigkeit: 54,9 km/h
 Maximal gemessene Geschwindigkeit: 160 km/h
 Quelle: Sierzega Elektronik GmbH A-4062 Thening und Techniroute s.à.r.l. L-1320 Luxembourg

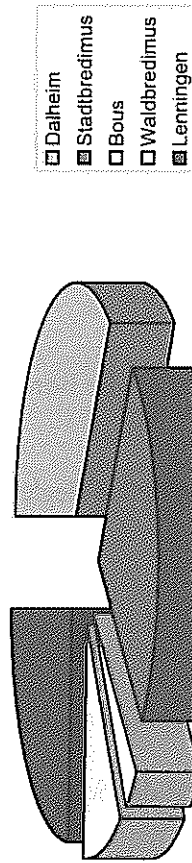
Projekt interkommunale Kindertagesstätte

Gemeinde	Anzahl der Antworten	Interessierte	Bereits Benutzer	An Neuprojekt interessiert
Dalheim	22	22	10	6
Stadtbredimus	21	20	8	8
Bous	3	3	1	1
Waldbredimus	10	7	3	3
Lenningen	18	18	7	4
Total	74	70	29	22

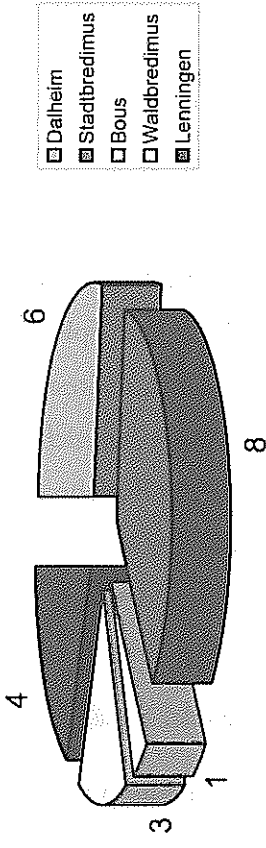
INTERESSIERTE: 70



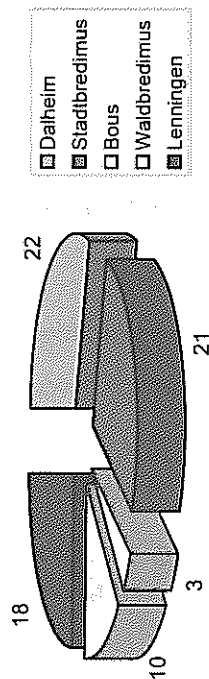
BEREITS BENUTZER VON KINDERTAGESSTÄTTEN: 29



AN EINER NEUEN KINDERTAGESSTÄTTE INTERESSIERT: 22



GESAMTZAHL DER ANTWORTEN: 74



Quellen:

- Dalheim: Joseph Mangerich
- Lenningen: Guy Barten
- Stadtbredimus: Marco Albert

Resultate der Umfrage betreffend das Projekt einer interkommunalen Kindertagesstätte in den Gemeinden Bous, Dalheim, Lenningen, Stadtbredimus und Waldbredimus



Schülertransport

Sehr geehrte Eltern!

Um eine optimale Sicherheit während des Schülertransports zu gewährleisten, bitten wir Sie, Ihre Kinder an die nachfolgenden Regeln zu erinnern:

- Rechtzeitig an der Bushaltestelle sein
- Die Bushaltestelle ist kein Spielplatz
- Beim Warten an der Bushaltestelle nicht zu nahe an die Bordsteinkante treten
- Beim Ein- oder Aussteigen nicht drängeln
- Die Anweisungen des Busfahrers sowie der eventuellen Begleitperson strikt befolgen
- Erst die Sitzplätze verlassen, wenn der Bus hält
- Nicht hinter oder vor den Bus laufen
- Nach dem Aussteigen erst den Bus abfahren lassen, dann die Fahrbahn überqueren
- Zum Überqueren der Straße immer die Fußgängerüberwege benutzen

Für den Fall, dass die Eltern trotz der Möglichkeit des Schülertransports selbst die Kinder mit dem Privatauto zur Schule bringen:

- Den Schulbusverkehr auf keinen Fall behindern
- Die Kinder in der Nähe der Schule Richtung Bürgersteig nicht aber an der Bushaltestelle aussteigen lassen
- Nicht auf dem Bürgersteig parken
- Nur während der notwendigen Zeit zum Aus- oder Einsteigen der Schüler halten und somit die Sicherheit der anderen Kinder gewährleisten, die ebenfalls mit dem Privatauto zur Schule gebracht werden

Alle Schüler sind gleich.

Die Zunahme der Beschwerden über die Schülergemeinschaft veranlasst den Schöffenrat, Eltern und Schüler an folgende Grundregeln zu erinnern:

- Die Schülergemeinschaft ist verpflichtet, im gegenseitigen Respekt zu leben.
- Jede Zuwiderhandlung, die schriftlich der Gemeindeverwaltung mitzuteilen ist, wird aktiert.
- Der Schöffenrat behält sich das Recht vor, jeden Schüler, dessen Benehmen nach schriftlicher Ermahnung an die Adresse der Eltern keine Besserung zeigt, vom Schülertransport auszuschließen.

Der Schülertransport ist keine Leistung, zu der die Gemeindeverwaltung verpflichtet ist, sondern ein Dienst im Interesse der Eltern, der beachtliche Kosten im Gemeindebudget verursacht.